

schweizerisches implantat-register  
registre suisse des implants

 SIRIS



10

Ten Years of Swiss Hip and Knee Registry

Informations de base  
Registre des implants SIRIS  
hanche et genou

# Sommaire

<b>La Fondation SIRIS</b>	<b>3</b>
Intérêt et finalité d'un registre des implants	3
Objectif de l'organisation	3
Conseil de fondation SIRIS	4
SIRIS Scientific Advisory Board (SSAB)	4
Partenaires contractuels et de projet de la Fondation SIRIS	5
<b>Principes du registre des implants SIRIS</b>	<b>6</b>
Obligations et financement	6
Accès aux données	6
Droits de propriété	6
Protection des données	6
Stockage des données	7
Rapports	7
Formalités et qualité	7
Consentement du patient et droit de la personnalité	7
<b>Collecte de données SIRIS hanche et genou</b>	<b>8</b>
Données cliniques	8
Interventions de révision	8
Données relatives aux implants	8
Types de saisie	9
<b>Rapports SIRIS hanche et genou</b>	<b>11</b>
<b>Liste des hôpitaux participant au registre SIRIS hanche et genou</b>	<b>14</b>
<b>Liste des fabricants/distributeurs des implants inscrits au registre SIRIS</b>	<b>16</b>

## La Fondation SIRIS

### Intérêt et finalité d'un registre des implants

En Suisse, plus de 50 000 prothèses de hanche et de genou sont implantées et 12 000 interventions sur la colonne vertébrale sont réalisées chaque année par quelque 1200 médecins. Plus de 30 sociétés produisent et/ou distribuent les produits implantés.

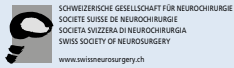
Les registres médicaux apportent une contribution précieuse à l'évaluation de la qualité des implants ou des traitements à long terme et servent de système d'alarme précoce en cas de défaut dans les produits ou les processus. En mesurant le critère d'évaluation fixe de l'«échange d'implant», il est possible de suivre la durée de vie des prothèses au niveau national. L'analyse des données collectées permet d'identifier les facteurs ayant un impact sur leur durée de vie.

### Objectif de l'organisation

La Fondation pour l'assurance de qualité en médecine des implants SIRIS est une organisation indépendante à but non lucratif. Créée en août 2007 par swiss orthopaedics, SwissMedtech et santésuisse, elle a ensuite élaboré le registre suisse des implants SIRIS. L'objectif de SIRIS est d'établir une base de données nationale robuste pour l'assurance qualité et de collecter et évaluer des données permettant notamment des comparaisons internationales en matière de chirurgie endoprothétique et offrant une valeur ajoutée à tous les groupes de travail et institutions impliqués. Le registre des implants SIRIS hanche et genou a été créé en 2012 et SIRIS rachis (SIRIS Spine) a été lancé en 2021. De structure juridique et organisationnelle similaire, les deux registres d'implants sont néanmoins gérés par des exploitants différents.



## La Fondation SIRIS



### Conseil de fondation SIRIS

Le conseil de fondation de SIRIS se compose de représentants issus des organisations professionnelles suivantes:

**H+**, l'association faîtière des hôpitaux, cliniques et institutions de soins publics et privés

**santésuisse**, organisation des assureurs-maladie suisses

**SSN**, la Société suisse de neurochirurgie

**SGS**, la Société suisse de chirurgie du rachis

**Swiss Medtech**, organisation suisse de la technologie médicale

**swiss orthopaedics**, la Société suisse d'orthopédie et de traumatologie

### Membres du conseil de fondation SIRIS

**SSN, SGS et swiss orthopaedics**

Prof. Dr. med. Claudio Dora, président

Prof. Dr. med. Bernhard Jost

Prof. Dr. med. Andreas Raabe

**santésuisse**

Verena Nold, vice-présidente

Dr. med. Stefan Grunder

**H+**

Prof. Dr. med. Christoph Meier

Thomas Straumann

**Swiss Medtech**

Adriano Salvisberg

Eduardo Stadelmann

Mise à jour février 2024

### SIRIS Scientific Advisory Board (SSAB)

Les SIRIS Scientific Advisory Boards (SSAB) ont été créés afin de soutenir les organisations chargées de la tenue des registres SwissRDL (hanche et genou) et EUROSPINE (rachis). Les SSAB offrent un accompagnement pour toutes les interrogations concernant le contenu et l'évaluation des deux registres. Ils contribuent en particulier à leur analyse, à l'élaboration de rapports, à leur publication et à leur développement.

#### Missions principales des SSAB

- Point de contact centralisé pour les questions médicales sur les registres, modifications, réponses
- Développement des registres en concertation avec la Fondation
- Rédaction du rapport scientifique SIRIS
- Évaluation/approbation des demandes de réalisation de travaux scientifiques à partir des données SIRIS
- Examen et modifications des questionnaires
- Contacts avec les registres internationaux
- Participation à des congrès en lien avec les registres (ISAR, EFORT, SO)
- Analyse des valeurs aberrantes, y compris information et conseil

#### Mitglieder des SSAB Hüfte und Knie

Prof. Dr. med. Martin Beck, direction

Lilianna Bolliger, MSc EPF

Dr. Christian Brand, MHA

Dr. med. Bernhard Christen, MHA

Dr. med. Vilijam Zdravkovic, MSc

#### Mitglieder des SSAB Wirbelsäule

PD Dr. med. Thorsten Jentzsch, direction

PD Dr. Emin Aghayev

PD Dr. med. David Bellut

PD Dr. med. Daniel Haschtmann

PD Dr. med. Ralph Schär

Mise à jour février 2024

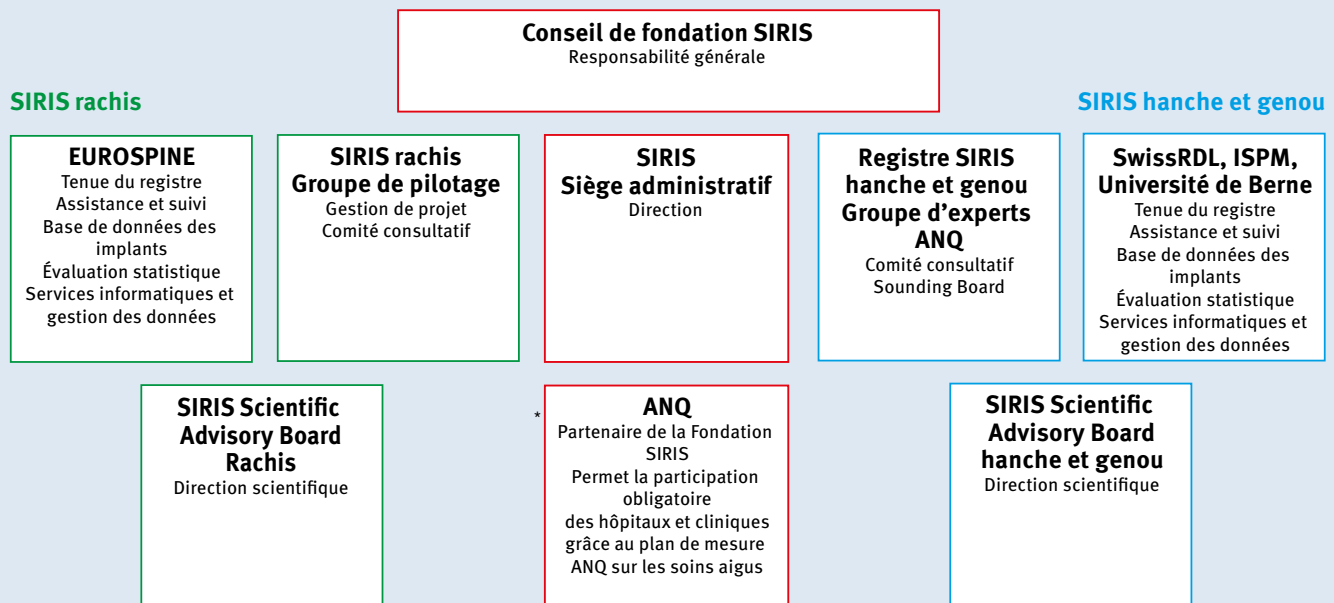
## La Fondation SIRIS

### Partenaires contractuels de la Fondation SIRIS

L'ANQ coordonne et met en œuvre des plans nationaux de mesure de la qualité dans le domaine des soins aigus, de la réadaptation et de la psychiatrie depuis 2009. Ses membres sont H+ Les hôpitaux de Suisse, santésuisse, curafutura, les assureurs sociaux fédéraux, les cantons et la Conférence suisse des directeurs de la santé. Par le biais de conventions de prestations de services avec les cantons ainsi que de conventions tarifaires, tous les hôpitaux et cliniques sont tenus d'adhérer au contrat qualité national de l'ANQ. Les résultats obtenus permettent des comparaisons transparentes au niveau national.

Sur mandat de la Fondation SIRIS, **SwissRDL/ISPM/Université de Berne** prend en charge la réalisation technique, l'assistance aux cliniques, le suivi ainsi que la gestion et l'assurance de la qualité des données du registre des implants SIRIS hanche et genou. Les analyses et les évaluations statistiques sont effectuées en coopération avec le SSAB.

La Société européenne du rachis **EUROSPINE**, dont le siège est situé en Suisse, possède et gère le registre Spine Tango et, au nom de la Fondation SIRIS, prend en charge la réalisation technique, l'assistance des cliniques et la gestion des données de SIRIS rachis. Les analyses et les évaluations statistiques sont effectuées en coopération avec le SSAB.



## Principes du registre des implants SIRIS

### Obligations et financement

Tous les hôpitaux et toutes les cliniques qui adhèrent au contrat qualité national de l'ANQ et qui réalisent des implantations dans les domaines définis par l'ANQ sont soumis à une obligation d'inscription au registre. Grâce à cela, le registre des implants SIRIS hanche et genou peut se prévaloir d'un taux d'inscription de plus de 98% et dépasse ainsi les exigences de la Société internationale des registres d'arthroplastie (ISAR).

Le contrat qualité national de l'ANQ oblige en outre les cliniques à financer les frais d'inscription au registre (mesure de qualité). Pour SIRIS hanche et genou, l'inscription au registre est facturée tous les trimestres sur la base des livraisons de tiges fémorales et de prothèses de plateau tibial effectuées par les fabricants (CHF 20.00/inscription). Pour SIRIS rachis, une facture regroupant les inscriptions réalisées est envoyée tous les semestres aux cliniques (CHF 50.00/inscription).

Pour les futurs registres SIRIS (p. ex. pour l'épaule), un nouveau modèle de tarification intégrant l'ensemble des parties prenantes dans une clé de répartition des coûts doit être mis en œuvre.

### Accès aux données

Le registre SIRIS hanche et genou n'est pas public. Des mesures techniques et organisationnelles adaptées ont été prises afin de protéger les données contre tout traitement non autorisé et d'en garantir la confidentialité, l'accessibilité et l'exactitude. Un règlement d'utilisation spécifie les personnes autorisées à utiliser les données ainsi que l'étendue de leurs droits d'accès. De manière générale, le règlement en matière de données de l'ANQ s'applique également au registre des implants SIRIS.

### Droits de propriété

Le propriétaire du jeu de données pseudonymisées SIRIS est la Fondation SIRIS. Le propriétaire du jeu de données d'une clinique ou d'un hôpital associé aux informations permettant l'identification des personnes est la clinique ou l'hôpital concerné ayant procédé à l'inscription au registre. Les patients et les patientes peuvent faire valoir leur droit d'accès conformément à la loi de protection des données, sur demande, gratuitement et à tout moment.

### Protection des données

La sécurité des données enregistrées et la conformité avec la loi fédérale sur la protection des données (LPD) et le règlement européen sur la protection des données (RDPG) revêtent une importance cruciale. L'ensemble des données personnelles ne peuvent être en principe consultées que par l'équipe chirurgicale, la clinique ou l'hôpital et l'entité chargée de la tenue du registre. Les personnes ayant l'autorisation d'accès aux données sont tenues au respect absolu de la confidentialité.



## Principes du registre des implants SIRIS

### Stockage des données

Toutes les données, y compris celles permettant l'identification des patients, sont sauvegardées de manière centrale dans le registre. Les composantes de données médicales et permettant l'identification des patients sont séparées de manière logique, et seuls les médecins traitants et le personnel habilité responsable des travaux de maintenance, d'exploitation et d'assistance nécessaires ont accès aux données permettant l'identification des patients. Seules les personnes disposant d'une autorisation d'accès de la clinique ou de l'hôpital concerné peuvent consulter les données d'un patient. Les personnes disposant d'une autorisation d'accès et ayant une fonction «admin» d'une clinique ou d'un hôpital peuvent accéder à toutes les données de leur établissement.

### Rapports

L'élaboration de rapports sert en premier lieu à l'assurance qualité et à l'approfondissement continu des connaissances des opérateurs, des cliniques et des hôpitaux. Les études scientifiques sont soumises à une procédure d'autorisation du SSAB et à l'approbation du Conseil de fondation SIRIS. Vous trouverez une liste des rapports établis à la page 11 de la présente brochure.

L'approfondissement continu des connaissances grâce aux données collectées de manière systématique doit permettre une amélioration de l'endoprothétique. Cela passe par des retours comparatifs des données de performance à l'industrie, aux hôpitaux et aux opérateurs et par une analyse professionnelle des données afin d'identifier les causes possibles d'une qualité moindre.

### Formalités et qualité

L'enregistrement du jeu de données convenu doit pouvoir être réalisé par le chirurgien ou son assistant, ou bien par le secrétariat sur la base du rapport d'opération.

Les données doivent être plausibilisées autant que possible au moment de leur saisie afin d'obtenir des «valeurs logiquement valides» pour chaque jeu de données. Les données concernant les implants sont enregistrées directement à partir du catalogue d'implants SIRIS afin de permettre une identification univoque.

### Consentement du patient et droit de la personnalité

Tous les patients et patientes signent une déclaration de consentement à l'inscription au registre SIRIS avant l'intervention. Les cliniques sont tenues d'obtenir ce consentement. Le patient ou la patiente est libre de refuser l'enregistrement de ses données d'opération; cela ne doit lui porter aucun préjudice.

Il s'agit d'une mesure imposée par le préposé fédéral à la protection des données et à la transparence (PFPDT), puisque des données sensibles comme le nom, le prénom, la date de naissance et le sexe de la personne doivent être enregistrées pour nos besoins. Ces informations permettant d'identifier le patient sont importantes pour le registre dans la mesure où elles permettent de relier les éventuelles opérations de révision à leur opération primaire en toute fiabilité. La signature globale d'un patient (le «consentement général») pour plusieurs collectes de données n'est donc pas suffisante puisque ces données ne pourraient être traitées.

## Collecte de données SIRIS hanche et genou

### Données cliniques

Le diagnostic et les détails techniques de l'opération (voie d'abord chirurgicale, position opératoire, compléments) sont documentés par le biais d'un questionnaire validé. Les questionnaires varient en fonction de l'intervention (hanche, genou, opération primaire ou révision). Les questions ont été établies par des groupes d'experts de la hanche et du genou de swiss orthopedics. Leur actualité et leur exploitabilité font l'objet de contrôles réguliers.

#### Questionnaire pour les interventions primaires

- Données relatives au patient (nom, prénom, sexe, date de naissance, poids, taille)
- Hôpital, chirurgien, date de l'opération
- Facteurs de risque
- Diagnostic
- Intervention
- Technologie (p. ex. assistance par ordinateur)
- Fixation des composants
- Données de l'implant, dont données sur le ciment

### Interventions de révision

Le formulaire de révision permet de documenter l'ensemble des opérations ayant lieu après l'intervention primaire, qu'un composant ait été remplacé ou non. Les interventions ultérieures sans remplacement de composant sont considérées comme des réinterventions et n'ont pas d'influence sur le taux de révision des cliniques et hôpitaux.

#### Questionnaire pour les révisions et réinterventions

- Motif de la révision/réintervention – diagnostic
- Mêmes données que pour l'opération primaire

#### Les révisions comprennent:

- Les remplacements de composants
- Les ajouts de composants (p. ex. prothèse patellaire secondaire ou passage d'une prothèse partielle à une prothèse totale)
- Les explantations

#### Réopérations notables:

- Ostéosynthèse des fractures périprothétiques
- Débridement et lavage en cas d'infection
- Réductions de luxations

### Données relatives aux implants

La bonne identification de l'implant utilisé est essentielle pour l'analyse. Pour cela, l'ensemble des composants implantés et des éventuels ciments doivent être documentés (numéros d'article et de lot). Le registre a développé une base de données propre et structurée en collaboration étroite avec les fabricants concernés.

Les implants sont portés au registre par saisie manuelle des numéros de référence, par lecture du code-barres, ou encore via une interface web automatique.





# Collecte de données SIRIS hanche et genou

## Types de saisie

Plusieurs possibilités sont mises à disposition afin de faciliter autant que possible le travail de saisie des cliniques et hôpitaux:

**Saisie par le biais de formulaires sur papier\*** Le chirurgien remplit le formulaire de collecte des données SIRIS adapté immédiatement après l'opération. Des formulaires de saisie sont disponibles dans quatre langues au format PDF pour chacun des domaines d'utilisation (hanche, genou, primaire, révision, contrôle). Les réponses aux questionnaires sont ensuite reportées dans le registre en ligne.

**Saisie en ligne** Un mot de passe permet aux personnes habilitées d'accéder directement à la fenêtre de saisie en ligne du registre. La saisie des données du patient et de l'intervention est effectuée par le chirurgien lui-même ou par une personne habilitée.

Formulaires sur papier\*

Saisie en ligne

\* Tous les formulaires sont disponibles sur [www.siris-implant.ch](http://www.siris-implant.ch) > Téléchargements > SIRIS Hip&Knee\_Erhebungsformulare

## Collecte de données SIRIS hanche et genou

### Saisie via le système informatique de la clinique

La saisie dans le système informatique de la clinique et la transmission directe au registre SIRIS via une interface spécifique sont souhaitées et encouragées. En cas de questions concernant la mise en œuvre d'une solution de ce type, merci de contacter directement l'exploitant SwissRDL.

### Saisie via l'application SIRIS

Pour utiliser l'application SIRIS, un QR code et une tablette sont nécessaires. Le QR code est généré par le système propre de la clinique ou de l'hôpital et contient les données personnelles du patient (nom, prénom, sexe, date de naissance) et, le cas échéant, les données relatives à l'opération (poids, taille, score ASA, chirurgien, articulation opérée et type d'opération).

Le processus de saisie commence en scannant le QR code dans l'application SIRIS. Toutes les informations sont alors récupérées automatiquement, le chirurgien n'a plus qu'à renseigner les données sur l'intervention et à compléter les informations qui n'étaient pas contenues dans le QR code.

Avec la dernière version de l'application SIRIS, les implants peuvent être enregistrés directement dans l'application.

Il suffit pour cela de scanner les étiquettes d'origine ou une copie de bonne qualité de ces dernières dans le cadre de l'opération ou à n'importe quel moment avant ou après l'opération. Tous les formats de code-barres et de code Datamatrix couramment employés par les fabricants sont pris en charge. Les codes-barres scannés sont directement recherchés en ligne et les implants correspondants s'affichent.



SIRIS QR-App

## Rapports SIRIS hanche et genou

**Rapport trimestriel pour les cliniques** Des analyses cumulatives par clinique sont établies quatre fois par an par SwissRDL. La répartition au sein de la clinique incombe aux administrateurs SIRIS. Ces rapports ne sont pas rendus publics. Le rapport du quatrième trimestre comprend une vue d'ensemble annuelle. Les rapports décrivent les principales variables saisies dans le registre pour chaque clinique et comparent celles-ci avec le pool de données de l'ensemble des cliniques participantes.

**Rapport SIRIS annuel à destination des chirurgiens** Au cours du premier trimestre de l'année, chaque chirurgien reçoit un rapport personnalisé sur l'année précédente par le biais d'un lien de téléchargement sécurisé. Sur le fond, ces rapports suivent le même modèle que les rapports pour les cliniques.

**Rapport scientifique annuel** Le rapport scientifique annuel est élaboré par le SSAB en collaboration avec SwissRDL. Le groupe d'experts SIRIS ANQ a une fonction de conseil (Sounding Board). Tous les rapports publiés jusqu'à présent sont disponibles dans la partie «Téléchargements» du site [www.siris-implant.ch](http://www.siris-implant.ch).

**SIRIS Clinical Report**  
Quarter 4, 2021  
Musterspital  
Orthopädie, Musterstadt

Institut für Sozial- und Präventivmedizin ISPM  
SwissRDL Medical Registries and Data Linkage

N Revised in same clinic (%)	250 (4.9)
N Revisions	575 (70.6)
N Revisions per 100 implants	559 (71.1)
N Revisions per 100 implants (95% limits)	570 (75.3)
N Revisions per 100 implants (99.8% limits)	506 (78.2)
N Revisions per 100 implants (99.9% limits)	520 (75.0)
N Revisions per 100 implants (99.99% limits)	548 (77.4)
N Revisions per 100 implants (99.999% limits)	493 (77.8)
N Revisions per 100 implants (99.9999% limits)	483 (81.0)
N Revisions per 100 implants (99.99999% limits)	300 (34.0)
N Revisions per 100 implants (99.999999% limits)	4874 (78.9)

Institut für Sozial- und Präventivmedizin ISPM  
SwissRDL Medical Registries and Data Linkage

SIRIS Clinical Report, Quarter 4, 2021, Musterspital, Orthopädie  
Provided by SwissRDL (IG 01/2022) p10

Rapport trimestriel pour les cliniques

schweizerisches implantat-register  
registre suisse des implants **SIRIS**

**Swiss National Hip & Knee Joint Registry**  
Report 2023  
Annual Report of the SIRIS Registry Hip & Knee, 2012–2022  
Ten Years of Swiss Hip and Knee Registry

Number of operations in reporting period (94)

Nielsen revision rate	22	49	101	17	3.5 (3.2-3.9)
Outliers	21	71	200	5	2.6 (1.4-4.3)
99.8% limits	18	78	326	2	1.6 (0.4-6.2)
99.9% limits	14	69	248	15	6.1 (2.9-9.8)
99.99% limits	34	69	83	2	2.5 (0.4-9.7)
99.999% limits	13	69	1649	37	2.3 (1.7-3.1)
99.9999% limits	40	69	4099	75	1.9 (1.5-2.4)
99.99999% limits	12	70	2896	93	3.3 (2.7-4.0)
99.999999% limits	55	69	166	14	8.7 (3.1-14.0)

Page 136 SIRIS Report 2023

Results of implants in total knee arthroplasty

Rapport scientifique annuel

# Rapports SIRIS hanche et genou

## Rapport pour une comparaison nationale transparente des hôpitaux et cliniques

En même temps que le rapport scientifique annuel, une évaluation transparente des cliniques (taux de révision) est publiée conformément au concept d'évaluation sur le site Internet de l'ANQ, [www.anq.ch](http://www.anq.ch). Ces rapports sont le fruit d'une collaboration étroite entre le SSAB, SwissRDL, le groupe d'experts SIRIS de l'ANQ et la Fondation SIRIS.

Rapport annuel abrégé L'ANQ publie chaque année un résumé des principaux enseignements issus du rapport scientifique annuel complet. Tous ces documents se trouvent dans la partie «Téléchargements» du site [www.siris-implant.ch](http://www.siris-implant.ch).

### RÉSULTATS DES MESURES SOINS AIGUS

SOINS AIGUS

PSYCHIATRIE

RÉADAPTATION

Registre des implants SIRIS hanche et genou 2022

1 Sélection d'une mesure

2 Sélection d'une année d'évaluation

3 Recherche d'un hôpital

Recherche par hôpital  Chercher Réinitialiser

TÉLÉCHARGER (PDF)

Nom de l'hôpital / Groupe hospitalier	Site	Lieu
Lindenhofgruppe AG	Sonnenhofspital	Bern
Schulthess Klinik		Zürich
Swiss Medical Network SA	Privatklinik Sitaoh	Gümligen
Spital STS AG	Spital Thun	Thun
Spitalzentrum Biel AG		Biel/Bienne

Hôpitaux : 1 - 5 (de 143) suivants 5 hôpitaux →

Pour trouver une description générale des graphiques et l'aperçu du partage de mesure/dispense, vous trouvez de plus amples informations dans le rapport annuel SIRIS 2023, la version brève et dans l'infographie.

Graphique 1: Registre des implants SIRIS hanche et genou - Prothèses de hanche

Afficher en plein écran PDF

### Facts & Figures Soins aigus

#### Mesures de l'ANQ 2022

anq schweizerisches implantat-register registre suisse des implants

DONNÉES DU RAPPORT ANNUEL SIRIS 2023

REGISTRE DES IMPLANTS SIRIS HANCHE ET GENOU

**CLINIQUES**

Nombre hôpitaux/cliniques: 56

Prothèses de hanche: 18 (150 cas), 26 (50 cas)

Prothèses de genou: 20 (145 cas), 18 (42 cas)

Nombres de cas 2021: 36.4% (32'366), 24.6% (28.6%)

Taux de couverture: >98%

**PATIENTES ET PATIENTS PROTHÈSES PRIMAIRES HANCHE ET GENOU**

Âge et sexe: 68.9 (48.5%), 70.2 (38.5%)

IMC: 35.1% (surpoids, IMC ≥ 25), 25.2% (obèse, IMC ≥ 30)

Score ASA: 73.9% (Classe C), 34.3% (Classe B)

Classe de Charnley: 34.3% (Classe B)

**RÉSULTATS DE LA MESURE**

2017-2022

Taux de révision: 2.5%

## Registre des implants SIRIS

### Hanche et genou

---

Version abrégée – Rapport SIRIS 2023

Rapport annuel des implants de hanche et de genou 2012-2022

Auteurs  
Prof Dr med Martin Beck, Dr med Bernhard Christen, MHA, Dr med Viljam Zdravkovic, Christian Brand, PhD, MSc, MA (Econ)

Decembre 2023, Version 1.0

Wetpoststrasse 5 / 3015 Bern / Tel. +41 31 511 38 40 / info@anq.ch / anq.ch  
ISSN: CNI-0207-2016-0064-0048-0


Taux de révision ajusté à 2 ans		Collectif de patients de l'hôpital/la clinique		Collectif global	
Taux de révision ajusté à 2 ans	3.3%	29/885, 3.3%		2.5%	
Taux de révision brut à 2 ans					
<b>Description du collectif</b>					
Moyenne, médiane, ET		69.6, 71, 11.8		68.9, 70, 10.9	
Répartition selon l'âge		Part moins de 50 ans		6.2%	
		Part plus de 80 ans		17.7%	
		Part masculine		46.8%	
		Part surpoids, IMC ≥ 25		48.5%	
		Part obèse, IMC ≥ 30		39.7%	
		Part données manquantes		25.2%	
		Part Score ≥ 3		14.7%	
		Part données manquantes		23.8%	
		Part Classe B		10.7%	
		Part Classe C		8.3%	
		Part Classe A		63.8%	
		Part données manquantes		1.9%	
		Part données manquantes		57.3%	
				27.2%	

## Rapports SIRIS hanche et genou

**Rapports sur les implants** Après signature d'un contrat avec la Fondation SIRIS, les entreprises du secteur ont la possibilité de demander l'établissement de rapports standardisés payants sur leurs différents produits ou groupes de produits à partir de la base de données SIRIS. Ces rapports fournissent une vue d'ensemble de l'utilisation des produits au cours du temps, des techniques opératoires utilisées, des types de fixations et de l'évolution des révisions en comparaison avec des implants similaires.

Pour plus d'informations sur cette offre, vous pouvez nous écrire à [info@siris-implant.ch](mailto:info@siris-implant.ch).

**Rapports sur les valeurs aberrantes** L'une des principales missions du registre des implants est de contrôler, dans le cadre d'un examen approfondi, les «valeurs aberrantes» (cf. concept d'évaluation pour la définition) identifiées lors de l'évaluation statistique. Des rapports individuels respectant des règles strictes de protection des données sont remis aux cliniques et orthopédistes qui utilisent les produits associés à des valeurs aberrantes ainsi qu'à leurs fabricants. La Fondation SIRIS offre en outre aux chirurgiens concernés un accès à des spécialistes par le biais du SSAB à des fins d'analyse et d'expertise dans le cadre de la recherche des causes.



schweizerisches implantatregister  
registre suisse des implants  
registro svizzero delle protesi  
swiss implant registry

### SIRIS Implant Report (Extended) Swiship cemented stem (THA/HA)


#### Swiship AG (example report)


Report generated 5 February 2024  
Data period 1 January 2012 – 31 December 2023 (follow-up 31 December 2023)

This report has been prepared by **SWISSRDL**, Medical Registries and Data Linkage, Institute of Social and Preventive Medicine, University of Bern, on order of the SIRIS Foundation. The report provides information on the use and outcomes of the stated product compared to all other relevant procedures involving registered implants of the same product category, based on data collected by the SIRIS Registry.

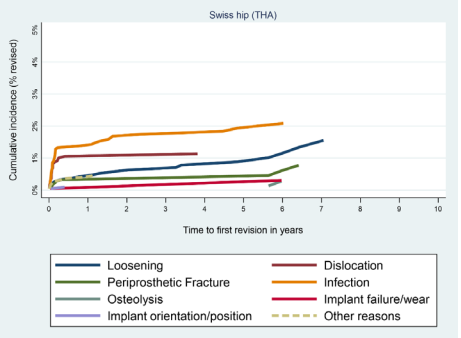
**Disclaimer**  
SWISSRDL has taken every care to ensure that the data supplied are accurate and that the data are error free and does not accept any liability for errors or omissions.


Institut für Sozial- und Präventivmedizin ISPM  
SWISSRDL Medical Registries and Data Linkage



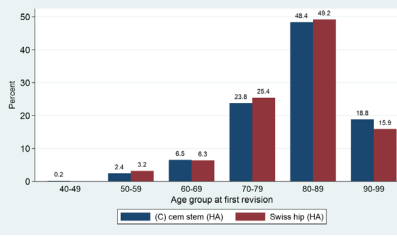
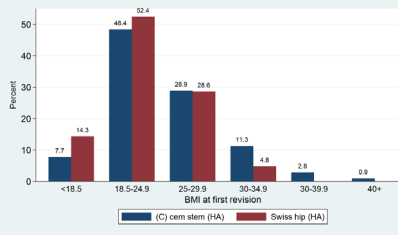


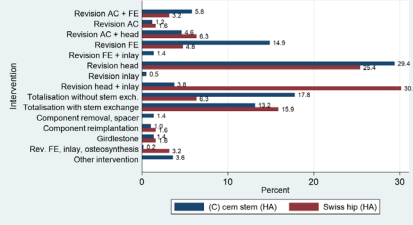
Interpretation: A line starts when an indication was recorded for the first time and it ends when it was recorded for the last time as an underlying reason for first revision (please note that single revisions of a type are not shown).





#### Distributions (HA)



Rapport sur les implants

## Liste des hôpitaux participant au registre SIRIS hanche et genou

(état en février 2024)

Groupe	Clinique	Groupe	Clinique
AG	Kantonsspital Aarau	FL	Liechtensteinisches Landesspital
AG	Kantonsspital Baden	FR	Hôpital fribourgeois HFR
AG	Spital Muri	FR	Swiss Medical Network
AG	Spital Zofingen	GE	Hôpital de La Tour
AG	Asana Gruppe	GE	Hôpitaux universitaires de Genève HUG
AG	Asana Gruppe	GE	Hirslanden Gruppe
AG	Gesundheitszentrum Fricktal	GE	Hirslanden Gruppe
AG	Spital Rheinfelden	GE	Swiss Medical Network
AG	Klinik Aarau	GL	Kantonsspital Glarus
AG	Privatklinik Villa im Park	GR	Flury Stiftung Spital Schiers
AR	Berit Klinik AG	GR	Gesundheitszentrum Unterengadin
AR	Hirslanden Gruppe	GR	Kantonsspital Graubünden
AR	Spitalverbund Appenzell (AR)	GR	Regionalspital Surselva AG
BE	Klinik Hohmad	GR	Spital Davos
BE	Spitalzentrum Biel	GR	Spital Oberengadin
BE	Hirslanden Gruppe	GR	Spital Thusis
BE	Hirslanden Gruppe	GR	Klinik Gut
BE	Hirslanden Gruppe	GR	Klinik Gut
BE	Swiss Medical Network SA Réseau de l'Arc	JU	Hôpital du Jura
BE	Swiss Medical Network SA Réseau de l'Arc	LU	Hirslanden Gruppe
BE	Insel Gruppe	LU	Hirslanden Gruppe
BE	Insel Gruppe	LU	Luzerner Kantonsspital LUKS
BE	Insel Gruppe	LU	Luzerner Kantonsspital LUKS
BE	Lindenhofgruppe	LU	Luzerner Kantonsspital LUKS
BE	Lindenhofgruppe	LU	Schweizerisches Paraplegiker-Zentrum
BE	Spital Emmental AG	NE	Réseau hospitalier neuchâtelois
BE	Spital Emmental AG	NE	Réseau hospitalier neuchâtelois
BE	Spitäler fmi	NE	Swiss Medical Network
BE	Spitäler fmi	NE	Swiss Medical Network
BE	Spital Region Oberaargau SRO	NE	Hôpital de la Providence
BE	Spital STS	NE	Clinique Volta SA
BE	Spital STS	NW	Spital Nidwalden AG
BE	Swiss Medical Network	OW	Kantonsspital Obwalden
BS	Merian Iselin Klinik für Orthopädie und Chirurgie		
BS	Universitätsspital Basel Standort Bethesda Spital AG		
BS	Universitätsspital Basel Standort Uni-Spital		
BL	Praxisklinik Rennbahn		
BL	Hirslanden Gruppe		
BL	Kantonsspital Baselland		
BL	Ergolz Klinik		

Groupe	Clinique
SG	Spital Linth
SG	Hirslanden Gruppe
SG	Spitalregion Fürstenland Toggenburg
SG	Spitalregion Rheintal Werdenberg Sarganserland
SG	Spitalregion Rheintal Werdenberg Sarganserland
SG	Kantonsspital Graubünden
SG	Kantonsspital St. Gallen
SG	Swiss Medical Network
SH	Spitäler Schaffhausen
SH	Swiss Medical Network
SO	Solothurner Spitäler AG
SO	Solothurner Spitäler AG
SO	Solothurner Spitäler AG
SO	Swiss Medical Network
SZ	
SZ	
SZ	AMEOS
TG	
TG	Spital Thurgau AG
TG	Spital Thurgau AG
TI	Gruppo ospedaliere Moncucco
TI	Gruppo ospedaliere Moncucco
TI	Ente Ospedaliero Cantonale
TI	Ente Ospedaliero Cantonale
TI	Ente Ospedaliero Cantonale
TI	Ente Ospedaliero Cantonale
TI	Ente Ospedaliero Cantonale
TI	Swiss Medical Network
UR	
VD	
VD	
VD	
VD	Clinique CIC Suisse SA
VD	Ensemble Hospitalier de la Côte EHC

Groupe	Clinique
VD	Etablissements Hospitaliers du Nord Vaudois eHnv
VD	Etablissements Hospitaliers du Nord Vaudois eHnv
VD	Groupement Hospitalier de l'Ouest Lémanique (GHOL)
VD	Hirslanden Gruppe
VD	Hôpital intercantonal de la Broye HIB
VD	Hôpital Riviera-Chablais HRC
VD	Réseau Santé Balcon du Jura RSBJ
VD	Swiss Medical Network
VD	Swiss Medical Network
VS	Clinique CIC Valais
VS	Hôpital du Valais - Spital Wallis
VS	Hôpital du Valais - Spital Wallis
VS	Hôpital du Valais - Spital Wallis
VS	Hôpital du Valais - Spital Wallis
VS	Swiss Medical Network
ZG	
ZG	Hirslanden Gruppe
ZH	
ZH	Swiss Medical Network
ZH	
ZH	
ZH	
ZH	
ZH	
ZH	
ZH	
ZH	
ZH	Adus-Medica AG
ZH	GZO
ZH	Hirslanden Gruppe
ZH	Hirslanden Gruppe
ZH	See-Spital
ZH	Stadtspital Zürich
ZH	Stadtspital Zürich
ZH	Swiss Medical Network
ZH	Swiss Medical Network

# Liste des fabricants/distributeurs des implants inscrits au registre SIRIS (mise à jour février 2024)

Fabricant/distributeur	Filiale suisse	Siège
<b>Amplitude Switzerland</b>	Genf	France
<b>Argomedical AG</b>	Cham	Schweiz
<b>Arthrex Swiss AG</b>	Belp	Deutschland
<b>Arthrosurface</b>	-	USA
<b>ATF</b>	-	France
<b>B. Braun Medical AG</b>	Sempach	Deutschland
<b>CeramTec</b>	-	Deutschland
<b>Conformis</b>	-	Deutschland
<b>Corin GSA GmbH</b>	Solothurn	United Kingdom
<b>Dedienne Santé</b>	-	France
<b>DePuy Synthes Johnson&amp;Johnson</b>	Zuchwil/Zug	USA
<b>Exactech International Operation AG</b>	-	USA
<b>Heraeus Medical Schweiz AG</b>	Zürich	Deutschland
<b>Implantcast Suisse SA</b>	Basel	Deutschland
<b>Lima Switzerland</b>	Rotkreuz	Italy
<b>Link Implants AG</b>	Bern	Deutschland
<b>Mathys (Schweiz) GmbH, enovis</b>	Bettlach	Schweiz
<b>Medacta International SA</b>	Frauenfeld	Schweiz
<b>OHST Medizintechnik AG</b>	-	Deutschland
<b>Permedica ORTHOPAEDICS (I)</b>	Scairolo di Collina d'Oro	Italy
<b>Peter Brehm GmbH (Schweiz)</b>	Dietikon	Deutschland
<b>PLUSOrtho Prothetik GmbH</b>	Oftringen	Schweiz
<b>Smith&amp;Nephew Orthopaedics AG</b>	Baar	United Kingdom
<b>Stemcup Medical Products AG</b>	Zürich	Schweiz
<b>Stryker Osteonics SA</b>	Biberist	USA
<b>Swiss Synergy AG</b>	Baar	Schweiz
<b>Symbios Orthopédie SA</b>	Yverdon-les-Bains	Schweiz
<b>United Orthopedic Corporation Suisse SA</b>	Yverdon-les-Bains	Schweiz
<b>Zimmer Biomet</b>	Winterthur	USA

schweizerisches implantat-register  
registre suisse des implants



**SIRIS – Fondation pour  
l'assurance de qualité  
en médecine des implants**

c/o conidea GmbH  
Waldheimstrasse 22  
3604 Thun

info@siris-implant.ch  
www.siris-implant.ch  
+41 33 335 02 79



**Registre des implants SIRIS  
hanche et genou**

SwissRDL, Institute of Social  
and Preventive Medicine, ISPM,  
Universität de Berne  
swissrdl.ispm@unibe.ch  
+41 31 684 59 66

